

## 私のタンポポ茶の使い方

### 1、腎、泌尿器系の病気に利水解毒として用いる

#### (1)90歳女性 腎機能の低下

令和2年・・・クレアチニン1,33 BUN33  
タンポポ茶朝晩服用3ヶ月後 クレアチニン0.8. BUN22  
その後タンポポ茶朝晩1袋と、エネスポを夕食後2錠を継続

令和5年・・・お正月後の検査でクレアチニン2.2 BUN55  
アルブミン3.2  
タンポポ茶を1日3回服用、核酸RNA朝晩5錠  
タンパク質毎食20グラム程度 社交ダンスで無理しない  
3ヶ月後 クレアチニン1,8 BUN41 アルブミン3.8  
さらに3ヶ月後 クレアチニン1,1 BUN25 アルブミン4,1

#### (2)93歳男性 腎機能低下で透析寸前

85歳の時、e-GFRが低下し(24.1)クレアチニン2.08、尿素窒素30.9で透析寸前だったのが、タンポポ茶朝晩の服用で透析を免れ、現在も元気に暮らしている。(勿論透析はしていない)

#### (3)58歳男性 ネフローゼ

抗うつ薬と血圧の薬(メインテート)を服用中、定期検査でe-GFRが47で、ネフローゼと言われた。

アルブミン2.8 尿素窒素、クレアチニン、尿酸値は正常範囲  
タンポポ茶朝晩と、エネスポ、コルマータをそれぞれ朝晩食後に2錠服用。  
途中、3ヶ月後にアルブミン3.6まで上がり、体調も良くなってきたので、エネスポとコルマータを金銭的な理由でやめたところ、動悸が激しくなり、3ヶ月後の検査でアルブミンが3.3まで低下したので、再びエネスポとコルマータを初めて3ヶ月後の検査(初回から9ヶ月後)e-GFR74.2 アルブミン3.9まで改善した。

#### (4)35歳男性 IgA腎症

会社の健康診断で、タンパク尿、血尿、むくみがあり検査したところ、血液中の糖鎖異常IgAと免疫複合体の糸球体内沈着があり、IgA腎症の初期と診断されたが、投薬はなし。  
タンポポ茶を朝晩1袋服用し、3ヶ月後に検査値が改善され、さらに3ヶ月後には全ての血液データが正常になった。

#### (5)63歳女性 膀胱と膣の違和感、尿が濃い

7月に気温が上がり始めてから尿量が減り、濃い山吹色の尿が出るようになり、排尿痛や違和感がある。

のぼせや、火照り、嫌な汗があり気分が悪い。

タンポポ茶1袋と升降丹8粒を朝昼晩食後に服用し、4日目から違和感が取れ始めた。

#### (6)28歳 低血圧、貧血があり、足がむくむ

元々低血圧、貧血気味だが、夏になりしんどくて朝が起きれなくなった。

足がだるく、むくみがあり、夜中に3度はトイレに起きて熟睡できない。

隠れ低血糖の兆候は食事を聞いたが無し！

コルマータQ10朝晩食後に2錠、棗参宝3、3、3 タンポポ茶朝晩1袋を飲みだして、1ヶ月後には体がとても楽になり、元気が回復した。

(7)58歳女性 無菌性膀胱炎

疲れるとしばしば膀胱炎症状に悩まされ、抗生剤+チヨレイトウは全く効かず、無菌性の膀胱炎ですね…と言われ悩んでいた。

タンポポ茶朝晩1袋と通竅3、3、3~6、6、6

を続け、劇的に症状が改善し、その後再発せずに過ごせている。

## 2、ホルモンバランス、免疫バランス等の恒常性の調整と維持

(1)50代女性 乳がん

2022年11月に3センチ大のしこりが見つかり、乳がんと判明。

手術を勧められたが、養生を決意し、タンポポ茶+AHSSを朝晩服用、生姜湿布+里芋パスタ、薬草風呂、癒しの音楽、運動などを続け、2023年5月30日の検査でしこりは消失し、経過観察となった。

(2)50代女性 甲状腺がん後の眼球突出

令和5年の2月に初期の甲状腺がんを摘出し、手術は成功したものの、左目の眼球が徐々に突出してきて、病院では治療できないと言われた。

3月8日~タンポポ茶を朝晩1袋とセンザンショヨを朝晩6粒服用し、3月24日には目の違和感や眩しさに対する手応えを感じ、5月2日には目の不具合は全て消失したが、予防的に服用を続けている。

(3)84歳女性 甲状腺がん~悪性リンパ腫の治療の副作用

令和5年5月に甲状腺がんとその周りの組織の悪性リンパ腫が見つかり、食べ物が喉を通らなくなり、息も苦しくなった。

手術は出来ないとの事で、R-CHOP療法を始めた。

初回で、喉の腫れは引いたが、副作用で死にたいと思う程の下痢と嘔吐でへろへろになった。

もう、これ以上の治療はやめようと家族も本人も決意したが、タンポポ茶朝晩1袋を始めてから、どんどん元気が回復し、2回目、3度目の治療を受けたが、全く楽に過ごせている。

(4)88歳女性 骨髄異形成症候群による貧血

骨髄異形成症候群があり、造血幹細胞に異常をきたし、貧血を起こしていて息切れがするが、年齢もあって化学療法や移植手術は断った。

タンポポ茶朝晩と、棗参宝を朝晩3カプセルを続け、体調がすこぶる良くなり、4ヶ月後の検査で、ヘモグロビンの値が正常値になった。

(5)71歳女性 円形脱毛症

元々アトピーがあり、花粉の時期などに皮膚症状が悪化する傾向で、タンポポ茶とAHSSを服用して調整できていたが、コロナにかかり、その後家族にうつすといけな等のストレス+コロナ後遺症で、天頂と側頭部4箇所円形の脱毛が見られた。タンポポ茶+AHSSに、棗参宝3、3、3 核酸RNAリペアル

5、5、5を続け、7ヶ月後には脱毛箇所から豊かな毛が生えて成長している。

(6)32歳女性 不妊症



看護師で、不規則な生活でなかなか妊娠できず、他店に鍼治療に通っていたが、セクハラを受けこちらに来局。

食事と睡眠のリズムを整える事とタンポポ茶朝晩、棗参宝3、3の服用と当院での鍼治療で7ヶ月目に無事妊娠し逆子治療を経て無事に出産された。

### 3、インフルエンザ、コロナ、ヘルペス等のウイルスの解毒

#### (1)36歳女性 コロナ後遺症

令和4年10月にコロナを発症して以来、仕事で遠出したり疲れたりすると、体が異常にだるくなり、喉が塞がった感じになり、食欲もなくなり気持ちが悪い。

タンポポ茶を朝晩と通竅を毎食後3錠、半夏厚朴湯を毎食前服用し、3日もするとそれらの症状が治った。

タンポポ茶と通竅は3ヶ月続けた。

#### (2)28歳女性 コロナ後遺症で味が分からず

コロナを発症し、熱が引いて4日目～味と匂いが全く分からなくなった。

タンポポ茶を朝晩+エネスポ朝晩食後2錠+核酸RNAリペア朝晩6錠を服用し、1ヶ月を過ぎたあたりから、徐々に匂いと味を感じるようになり、その後は食欲も出てきて加速度的に回復した。

#### (3)72歳 女性 帯状疱疹の再発

一度帯状疱疹が出てから、疲れると再発するようになった。

病院の薬だけでは、なかなかスッキリ良くならず、チリチリした痛みで悩まされていたところ、タンポポ茶を毎食前と紅豆杉5グラム6粒を1日3回服用してから、痛みが和らぎ体がとても楽になった。

46才♀ 体調が悪く精神不安

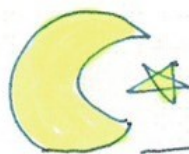


46才女性  
 主訴...不妊、不妊  
 体調が悪くて、自分に自信  
 がなくなり、泣き止み。  
 めまい、動悸、フワフワ  
 朝起きてすぐの、不妊!!

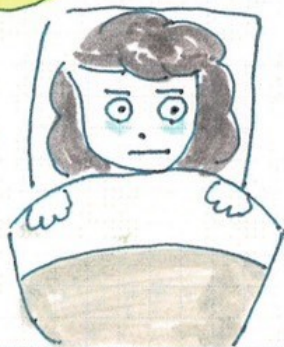
<体調と崩れた原因と経緯>

1. 更年期に入り不正出血が  
 よく来ている  
 (対策) ホルモンと整え血を補う ↓ ホルモンバランスの乱れ  
 血虚・貧血 タニホホ茶 栗苓堂
2. 両親の介護が入り、心配事  
 が多く、眠れない日に続いた  
 心の熱をさす ↓ 気血の消耗  
 心脾両虚 加味帰脾湯
3. 自転車での配達の仕事で、  
 熱中症を繰り返した(めまい、嘔吐)の  
 脱水、溶血性貧血  
 心・肺を補う ↓ 気陰消耗
4. 起立性眩暈、めまい、動悸で  
 自分で2ヶ月ほど休むことになり  
 (対策) 生肌紅参天 生肌紅参天 生肌紅参天  
 生肌紅参天 生肌紅参天 生肌紅参天

60才♀ イライラして眠れない



水の  
 おいし  
 ↓  
 脱水



主訴 眠けがとず、昼間  
 体がぼろい

夏になってから、汗をかき  
 水分を補給しているけど  
 尿量が多く色が濃い

<原因と経緯>

1. 4人のマゴのおもりで、とち  
 疲れているけれど、娘にイラ  
 言えない  
 (対策) ↓ 気血の消耗  
 と 肝うつ
2. この暑さとマゴのおもりで  
 体がハートハートなのに眠けが来ない  
 副交感神経を強める ↓ 交感神経の  
 過剰緊張  
 AMSS
3. 病院に行ったら、腎臓が  
 弱っていると言われた  
 利尿 ↓ 無理のしぎに  
 子腎血流量の  
 低下 タニホホ茶
4. このことを娘に内緒にして、  
 自分を癒えよう  
 (対策) ↓ 肝の不眠  
 合散花



50代♀ コロナ後遺症?! 胃の不調



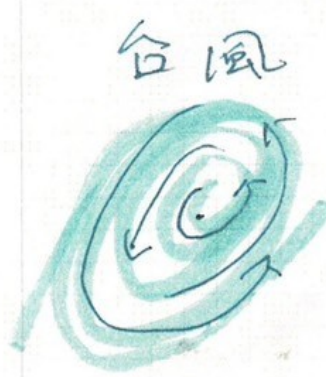
主訴 胃腸の不具合

- 胃腸が動かない
- お腹が張って食欲がない
- みどみちがガスがたまるとズキズキ
- 軟便でスッキリしない

<原因と経緯>

1. 今年の春にコロナにかかった。 コロナにおちこちと疲れるとすぐに体調を崩す  
 ↓  
 対策: ウイルス解毒  
 タボホ茶
2. 夕食とした後にお腹の不調がひどくなる... 洋食、揚げ物、甘いもの等  
 ↓  
 胃腸を暖めよう  
 大粒柳
3. 暑いのび、7月、冷たいものを飲む  
 ↓  
 水はけを促す  
 脾胃の水運が低下  
 人参

60代♀ 台風不調



- 主訴
- 台風接近で動悸、息苦しいのほせ、吐き気
  - 血圧急上昇
  - じっとしているだけで

気象病... 特に台風不調は...

1. 気血を消耗し、エネルギー不足の時  
 になりやすい  
 ・無理の働き  
 ・睡眠不足等  
 2022.7.10
2. 胃腸が弱く水はけが悪い人が  
 になりやすい  
 タボホ茶
3. 更年期等で上のほせ、下冷えの人が  
 になりやすい  
 馬鞭草、升降丹
4. 気圧低下による気逆、肺への負担  
 スーパー早天